



*Your partner in marking and coding*

**Manutenzione Cartucce**

# Primo utilizzo

- La cartuccia deve rimanere nella sua confezione sigillata sotto vuoto finché non verrà installata.
- Dopo averla tolta dalla confezione, usare la cartuccia entro 2 settimane.
- Non agitare mai la cartuccia perché ciò potrebbe creare bolle d'aria dentro la cartuccia con conseguente blocco degli ugelli.
- Una volta rimossa dalla confezione, tenere la cartuccia chiusa con la clip quando non in uso.
- Prima di inserire la cartuccia nel controller, pulire delicatamente la testina di stampa per rimuovere eventuale inchiostro dalla piastra ugelli.
- Utilizzare un pannello asciutto che non rilasci fibre o filamenti.

# Conservazione

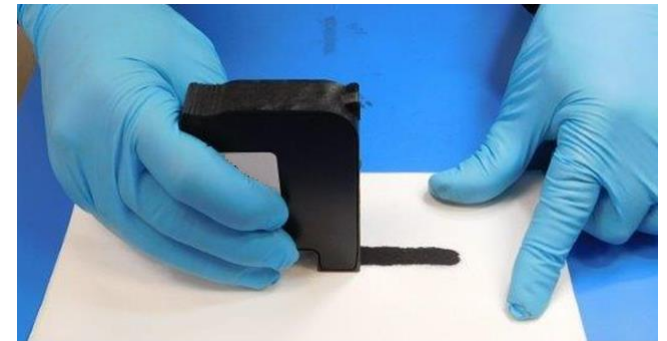
- Usare il modello corretto di clip per chiudere la cartuccia. Per risultati ottimali, utilizzare la clip fornita insieme alla cartuccia stessa.
- Non usare clip di altri modelli di cartucce. Materiali non compatibili potrebbero compromettere la qualità di stampa.
- Per ridurre al minimo l'accumulo di inchiostro sulla clip, pulire la testina di stampa prima di chiuderla.

# Tecniche di pulizia

- Di seguito vengono illustrate le tecniche di pulizia raccomandate.
- La pulizia iniziale è basata sull'uso del corretto materiale assorbente, di una bassa velocità e di una adeguata pressione applicata. Lo scopo è ottenere un sufficiente assorbimento capillare lungo gli ugelli per richiamare inchiostro dagli stessi.
- Nelle pulizie successive, il materiale di pulizia deve essere asciutto, assorbente, privo di filamenti e compatibile con l'inchiostro. Nel caso di pulizie importanti, il materiale di pulizia dovrebbe essere bagnato con una sufficiente quantità di alcool isopropilico o etilico al 95%.



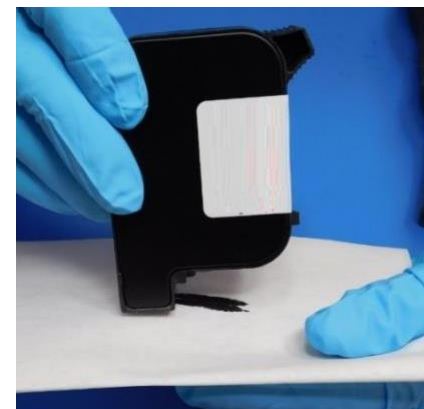
Pulizia iniziale



Pulizia successiva

# Pulizia semplice a secco

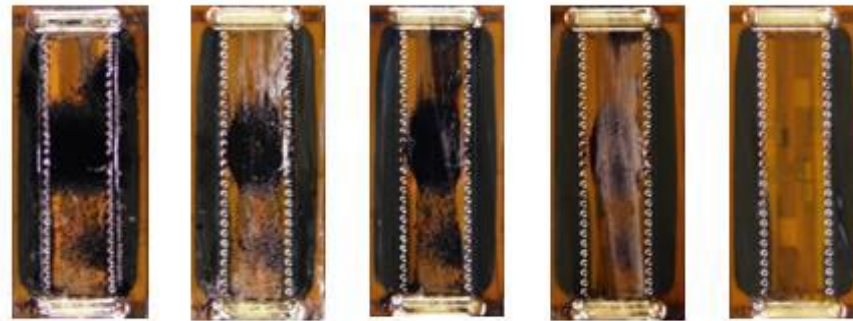
- Durante la pulizia, tenere la cartuccia con gli ugelli verso il basso e trascinare lentamente la cartuccia da entrambi i lati. L'inchiostro viene richiamato attraverso la piastra ugelli e si ammorbidiscono così i depositi secchi di inchiostro. Se si trascina troppo lentamente, l'inchiostro fuoriesce dagli ugelli e si diffonde sulla piastra ugelli.
- Un trascinamento troppo veloce fa invece rimbalzare la piastra ugelli sulla superficie e non rimuoverà i detriti. Potrebbe addirittura fare entrare bolle d'aria.
- E' meglio ripetere il procedimento più volte con forza e velocità costante piuttosto che pulire troppo velocemente o premere con troppa forza.
- Premendo troppo forte si possono graffiare gli ugelli e rompere i fragili eiettori delle gocce.



Usare un dito come supporto se non è disponibile una superficie di appoggio.

# Metodi di recupero intensivo

- Se la qualità dell'immagine peggiora e non viene migliorata con la manutenzione ordinaria della cartuccia di stampa, potrebbero essere necessarie ulteriori operazioni di recupero.
- I metodi di recupero intensivo possono ripristinare le cartucce di stampa.
- Quando i metodi di recupero intensivo non ripristinano la testina di stampa, sostituire la cartuccia.



La foto a sinistra mostra la testina di stampa prima della pulizia, le foto centrali mostrano la testina di stampa dopo successive asciugature e la foto a destra mostra la testina di stampa dopo una pulizia con alcool.

# Pulizia umida

- Eseguire una procedura di pulizia standard, ma prima bagnare il materiale di pulizia privo di filamenti con una discreta quantità di alcool isopropilico o etilico (95%) o acetone.
- Ripetere la pulizia umida fino a quando non saranno più visibili accumuli di inchiostro sulla piastra ugelli, quindi terminare la pulizia usando una salvietta asciutta per rimuovere eventuali tracce di alcool dalla cartuccia prima di utilizzarla per la stampa.
- Non agitare la cartuccia perché agitandola si permette all'aria di penetrare nella cartuccia attraverso gli ugelli causandone il blocco. Per evitare bolle d'aria negli ugelli, attendere 10 minuti dopo aver pulito e inserito la cartuccia nel controller, prima di eseguire il test di stampa. Ciò facilita il riassorbimento delle bolle d'aria nell'inchiostro.

# Spurgare (rimuovere l'aria) con la siringa

- L'aria può entrare nella cartuccia a seguito di cadute della cartuccia stessa, a seguito di vibrazioni quando non è chiusa con la clip, per un eccessivo riscaldamento soprattutto quando usata in orizzontale (stampa da sopra).
- L'aria nella cartuccia è difficile da rimuovere e può essere necessario uno spurgo con siringa.
- Nello spurgo della cartuccia di stampa, un certo volume di inchiostro viene richiamato attraverso gli ugelli.
- Lo spurgo richiede una siringa e una clip speciale che sigilli la piastra ugelli. Utilizzare l'apposita clip fornibile con la cartuccia.



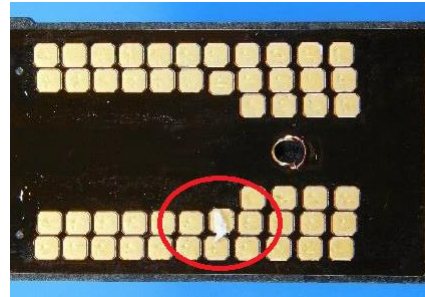
# Manutenzione elettrica del connettore

- Se il test di stampa mostra linee bianche (ugelli mancanti) equidistanti oppure raccolte in una striscia ben definita, ciò può indicare un problema di contaminazione da detriti o di inchiostro sui piedini del connettore per l'interconnessione elettrica della cartuccia.
- A partire da sinistra, la figura sotto mostra esempi di un codice a barre normale, un codice a barre con linee bianche equidistanti con una spaziatura di circa 2 mm (indica la mancanza di un segnale di indirizzo) e un codice a barre con una grande striscia mancante (indica la mancanza di un segnale di primitiva).

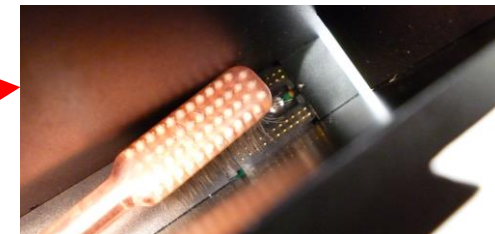


# Manutenzione elettrica del connettore

- Ispezionare l'area di interconnessione per individuare detriti o inchiostro. Quindi applicare una piccola quantità di alcool su un panno privo di filamenti e pulire delicatamente le piazzole di interconnessione.



- Prima di reinserire la cartuccia nel controller, ispezionare anche i pin del connettore per verificare che non siano presenti danni, detriti o residui di inchiostro. Pulire l'interno del controller (che deve essere spento) con uno spazzolino con setole di plastica morbida bagnato con alcool.



# Manutenzione elettrica del connettore

Dopo aver pulito con lo spazzolino, tamponare la cartuccia con un panno privo di filamenti. Lasciare che l'alcool si asciughi completamente prima di inserire nuovamente la cartuccia.

